

*Воспитательное мероприятие.
Укусы насекомых, змей. Оказание
первой помощи при укусах
насекомых и змей.*

Подготовила: воспитатель
Богданова М. Ю.

Поздняя весна и лето – это время, когда многие из нас, особенно горожане, с удовольствием отправляются на природу: отдохнуть от пыльного города, подышать свежим воздухом.

Отдых на природе – это действительно время, проведенное с пользой: новые впечатления, подвижные игры на свежем воздухе, плавание в водоемах, вкусная еда, съеденная со здоровым аппетитом.

Правда, иногда отдых на природе бывает существенно омрачен ухудшением самочувствия и даже болезнью.

Приятный выезд на природу могут испортить назойливые насекомые и клещи.



При укусах пчёл, ос и шмелей в месте укуса развивается боль, жжение, возникает отёк и местное повышение температуры. При множественных укусах появляется слабость, головокружение, головная боль, озноб, тошнота, рвота, повышается температура тела.

В первую очередь нужно удалить из кожи жало насекомого. Приложить к ужаленному месту холод (полиэтиленовый пакет с холодной водой). Давать пострадавшему обильное питьё.

Отметим, что наиболее опасны укусы пчёл и ос в полость рта, куда насекомое может попасть, когда человек ест фрукты. В таких случаях необходима срочная помощь, так как возникающие отёк гортани и удушье смертельно опасны.

Оса



**Вот так
ВЫГЛЯДЯТ ЭТИ
НАСЕКОМЫЕ:**

Пчела



Шмель



Последствия укуса этими насекомыми у здорового человека обычно проходят в течение нескольких дней.

Исключением являются 1-2% людей, которые имеют аллергию на яд осы, пчелы, шмеля и других перепончатокрылых. Даже если такого человека ужалило всего одно насекомое, последствия могут быть весьма тяжелыми.

У аллергиков может возникнуть тяжелая аллергическая реакция, угрожающая жизни — анафилактический шок. В этом случае сразу после укуса человек теряет сознание, у него нарушается деятельность многих органов и систем, в первую очередь сердечно-сосудистой системы.

В случае наступления анафилактического шока нужно немедленно вызвать «Скорую» или доставить пострадавшего в медицинское учреждение.

Клещи — это мелкие паукообразные. Они очень малы по своим размерам и их обычно бывает трудно заметить до тех пор, пока они не насосутся крови.

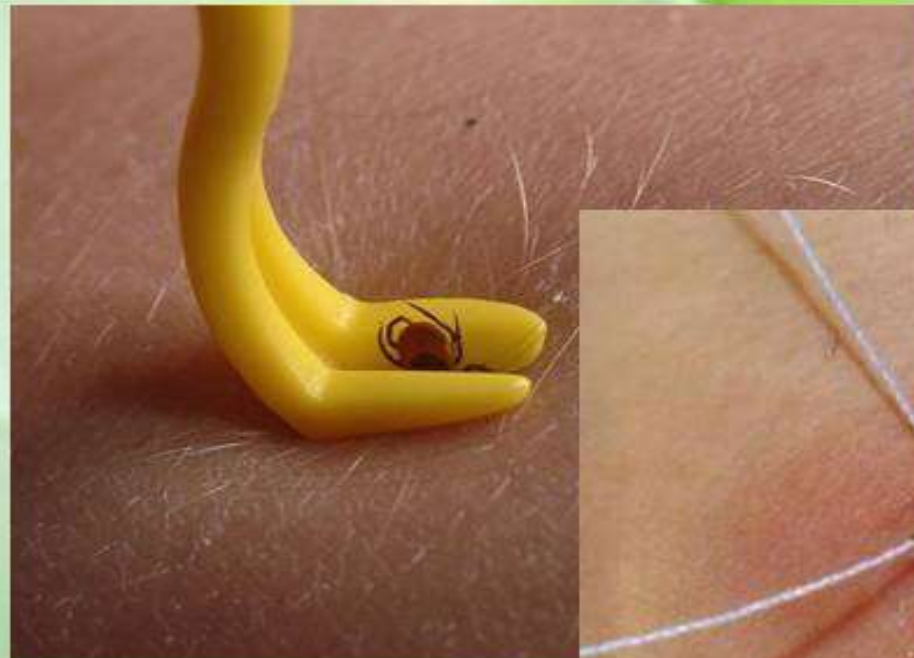


Сам по себе укус клеща-паразита для человека не опасен. В месте укуса обычно возникает покраснение кожи, отек и зуд, но через несколько дней все эти симптомы бесследно исчезают. Однако клещи, как и все кровососущие паразиты, могут заражать людей опасными болезнями. Когда клещ прокалывает кожу, он вводит в ранку небольшое количество своей слюны: содержащиеся в ней особые вещества препятствуют свертыванию крови. Но в слюне клещей нередко присутствуют и болезнетворные микробы, которые через ранку проникают в кровоток человека.

К числу опасных заболеваний, передаваемых клещами людям, относятся, например, такие как энцефалит, лаймская болезнь (боррелиоз), геморрагическая лихорадка и др.

Первая помощь при укусе клеща заключается в удалении насекомого из-под кожи и первичной обработке раны.

Для удаления клеща необходимо использовать пинцет, которым следует аккуратно зацепить туловище насекомого, находящееся на поверхности кожи. Вращательными движениями и перпендикулярно укусу необходимо доставать клеща. Также насекомое можно удалить прочной ниткой, которую завязывают на узел к хоботку клеща, а затем концы нитки вращают как пропеллер по часовой стрелке. Оказывая первую помощь при укусе клеща, нельзя надавливать на тельце насекомого и его части, чтобы не выдавить его инфицированное содержимое в рану. Также не следует отрывать клеща, так как его оставшиеся части под кожей могут вызвать нагноение и воспаление.



Высокая концентрация вируса находится в головке клеща, поэтому ее нельзя оставлять под кожей. Если при оказании первой помощи при укусе клеща оторвалась его головка и осталась под кожей, то необходимо: место укуса протереть ватным диском со спиртом; использовать для удаления стерильную медицинскую иглу или острую иглу, прокаленную на огне; продезинфицировать рану и кожу вокруг нее раствором спирта и йода.

После укуса клеща в течение 10-30 дней могут появиться симптомы клещевого энцефалита. К ним можно отнести: повышение температуры тела; паралич периферических нервов, судороги и нарушения чувствительности тела; сильные головные боли, тошнота и рвота; потеря сознания, галлюцинации и коматозное состояние; психомоторное возбуждение, нарушения координации и ориентации в пространстве; нарушения в работе сердечно-сосудистой системы. При наличии данных симптомов следует обратиться за экстренной помощью в медицинское учреждение или вызвать скорую помощь на дом.



Чтобы защититься от клещей, надо соблюдать меры предосторожности:

Старайтесь максимально закрыть тело одеждой с резинками на рукавах, штанинах и шее.

При прогулках по лесу даже в теплый день не пренебрегайте головным убором.

Вернувшись с прогулки, осмотрите всю обувь одежду, а также кожу, чтобы убедиться, что на вас нет клещей.

В средней полосе России гадюка - это единственная ядовитая змея.



Змеи особенно опасны весной, в период «свадеб». Укус ядовитой змеи от неядовитой отличается тем, что рана от укуса ядовитой змеи двойная — две круглые ранки; рана при укусе неядовитой змеи зубчатая и одна. При укусе ядовитой змеи вокруг ранки быстро образуются воспаление, отек, появляется сильная боль и повышается температура тела.

Первая помощь при укусе ядовитой змеи:

- 1. Разместить пострадавшего так, чтобы место укуса находилось ниже уровня сердца, и не позволять ему двигаться.**
- 2. Удалить яд который может находиться вокруг ранки, протерев кожу в направлении от следа укуса.**
- 3. Чтобы уменьшить отек, положить на место укуса холодный компресс или чистую влажную ткань.**
- 4. Доставить пострадавшего в медицинское учреждение.**

При оказании первой помощи недопустимо:
Накладывать жгут, так как прекращение кровообращения в конечности может привести к гибели тканей.

Делать разрезы и высасывать яд: это может сильно повредить нервы и кровеносные сосуды, кроме того, отсасывая яд ртом, можно занести в рану опасные бактерии или самому получить отравление.

Чтобы не допустить укуса змеей:

Будьте внимательны!!! Ибо опасна лишь незамеченная гадюка. Не преследуйте змею, не наступайте на нее, не берите в руки. В лес надевайте резиновые сапоги и свободные штаны. Зубы у гадюки короткие, прокусить штанину джинс, например, она не может. Наткнувшись на змею, проходите мимо – позвольте ей спокойно уползти. По лесу можно ходить с палкой, создавая предупреждающий шум, раздвигая подозрительные ветки на земле, если вы собираете грибы.



Выезжая на природу, нужно помнить, что большинство животных и насекомых сами нападают на человека только в том случае, если он вторгся в их зону обитания и сам провоцирует их к атаке.



Есть несколько главных правил, которые нужно знать и всегда помнить :

Правило 1. Не теряйтесь, чтобы с вами не случилось. Постарайтесь побыстрее взять себя в руки, сожмите волю в кулак и начинайте действовать. Только так вы справитесь с неожиданной неприятностью или бедой.

Правило 2. В любой ситуации всегда боритесь до конца.

Правило 3. Никогда не пренебрегайте советами опытных, знающих людей. Не надо считать, что все знаете по данному вопросу.

Правило 4. Будьте добры к людям, попавшим в беду. Никогда не проходите мимо, если можете чем-то им помочь. Помните: добро – это бумеранг, оно всегда возвращается к тому от кого исходит.



ОСТОРОЖНО, ЯДОВИТЫЕ РАСТЕНИЯ!



Воспитатель: Богданова М. Ю.





КЛЕЩЕВИНА

- Самое ядовитое растение среди семенных видов. Спустя несколько часов наступает отравление и появляется пожелтение кожи, жжение и боль в животе, тошнота и рвота, головокружения, слабость.



ВОРОНИЙ ГЛАЗ

- Очень ядовиты корневища и ягоды. При отравлении появляется рвота, колики, понос, судороги и головокружения, становится трудно дышать. Так же это растение лекарственное.



КРАСАВКА (БЕЛАДОННА)

- Очень ядовитое растение, достаточно двух ягодок, и наступает смерть для ребенка.
- Ядовиты все части растения - особенно ягоды. При отравлении красавкой наступает сухость и жжение во рту, расширение зрачков. Так же является лекарственным растением.



ДУРМАН

• Это растение еще называют "колючим огурчиком" или "колючим яблоком", потому что его круглые плоды покрыты многочисленными колючками. Это средство защиты от поедания животными. Все части растения ядовитые. При отравлении дурманом, наступает нервное возбуждение, влекущее за собой психическое расстройство. Листья дурмана являются лекарственными.



ЛАНДЫШ

- Ландыш для человека считается высокотоксичным. Все части растения ядовиты. При отравлении растением, снижается четкость зрения, появляется головная боль. Так же это растение является лекарственным.



ВОЛЧЬЕ ЛЫКО

- Во всех частях растения содержится яд. При отравлении появляются : рвота, боль в животе, понос, повышенное слюноотделение. Является лекарственным растением.

